



Держстат
Головне управління
статистики у Черкаській
області

www.ck.ukrstat.gov.ua

ЕКСПРЕС-ВИПУСК

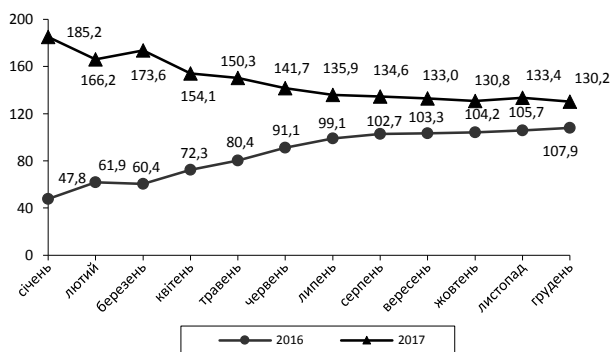
15.02.2018 № 13.1-01/ 21

Зовнішня торгівля товарами Черкаської області у 2017 році

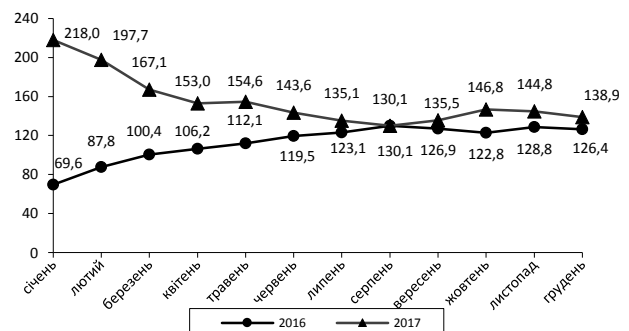
У 2017р. експорт товарів становив 617,8 млн.дол. США, імпорт – 404,5 млн.дол. Порівняно з 2016р. експорт збільшився на 30,2%, імпорт – на 38,9%. Позитивне сальдо становило 213,3 млн.дол. (у 2016р. – 183,1 млн.дол.).

Коефіцієнт покриття експортом імпорту склав 1,53 (у 2016р. – 1,63).

Темпи зростання (зниження) експорту товарів
(у % до відповідного періоду попереднього року,
наростаючим підсумком)



Темпи зростання (зниження) імпорту товарів
(у % до відповідного періоду попереднього року,
наростаючим підсумком)



Зовнішньоторговельні операції проводились з партнерами із 121 країни світу.

Серед країн-партнерів найбільше експортувалися товари до Білорусі – 13,5%, Китаю – 13,3%, Польщі – 7,0%, Індії – 6,1%, Нідерландів – 4,5%.

Експорт товарів до країн Європейського Союзу становив 210,0 млн.дол., або 34,0% від загального обсягу експорту, та збільшився порівняно з 2016р. на 24,1%.

Основу товарної структури експорту області складали продукти рослинного походження – 30,3%, жири та олії тваринного або рослинного походження – 24,6%, готові харчові продукти – 22,8%.

Найбільші імпортні поставки товарів надходили з Російської Федерації – 15,4%, Китаю – 14,6%, Італії та Німеччини – по 11,0%, Польщі – 6,6%, Швеції – 4,8%.

Імпорт товарів із країн Європейського Союзу становив 198,8 млн.дол., або 49,2% від загального обсягу та збільшився проти 2016р. на 38,2%.

У товарній структурі імпорту переважали: машини, обладнання та механізми; електротехнічне обладнання – 24,8%, продукція хімічної та пов'язаних з нею галузей промисловості – 22,8%, мінеральні продукти – 10,8%, засоби наземного транспорту, літальні апарати, плавучі засоби – 6,8%.

Більше інформації щодо географічної та товарної структур зовнішньої торгівлі наведено в додатках.

Географічне охоплення

Спостереження охоплює усі регіони України, крім тимчасово окупованої території Автономної Республіки Крим і м. Севастополя, а також частини зони проведення антитерористичної операції.

Методологія та визначення

Експорт товарів – це митний режим, відповідно до якого українські товари випускаються для вільного обігу за межами митної території України без зобов'язань щодо їх зворотного ввезення.

Імпорт товарів – це митний режим, відповідно до якого іноземні товари після сплати всіх митних платежів, установлених законами України на імпорт цих товарів, та виконання всіх необхідних митних формальностей випускаються для вільного обігу на митній території України.

Дані зі статистики зовнішньої торгівлі товарами формуються на основі адміністративних даних митних декларацій (Державна фіскальна служба України), довідки щодо експорту-імпорту газу природного (НАК "Нафтогаз України"), а також форм державних статистичних спостережень щодо експорту-імпорту товарів, що не проходять митного декларування, та товарів, придбаних у портах.

Облік товарів здійснюється на момент, коли вони ввозяться в межі або вивозяться за межі економічної території країни. Межі статистичної території країни співпадають з її економічною територією.

Для обліку експорту-імпорту товарів застосовується Українська класифікація товарів зовнішньоекономічної діяльності (УКТЗЕД): http://ukrstat.gov.ua/klasf/nac_kls/op_ukzed_2016.htm

Географічний розподіл інформації щодо зовнішньої торгівлі товарами здійснено згідно з Класифікацією країн світу (КС) http://ukrstat.gov.ua/klasf/st_kls/op_ks_2016.htm

Статистична вартість розраховується шляхом перерахунку вартості товарів у долари США за курсом, установленим НБУ на день оформлення митних декларацій. Для товарів, які подаються за статистичними звітами, перерахунок вартості товарів у долари США здійснюється на основі середньомісячного та середньоквартального офіційних курсів валют, установлених НБУ.

Інформацію за результатами державного статистичного спостереження щодо зовнішньої торгівлі товарами формують органи державної статистики по Україні в цілому та регіонах, за географічною та товарною структурою.

Методологічні положення: http://ukrstat.gov.ua/metod_polog/metod_doc/2013/413/met_polog.zip

Перегляд даних

Інформація щодо статистики зовнішньої торгівлі товарами публікується щомісячно і є оперативною. Оновлення даних здійснюється щомісячно відповідно до змін у митних деклараціях. Остаточне уточнення даних проводиться в травні наступного за звітним року.

**Географічна структура зовнішньої торгівлі товарами
у 2017 році**

	Експорт		Імпорт		Сальдо
	тис.дол. США	у % до 2016	тис.дол. США	у % до 2016	
Усього	617796,8	130,2	404530,5	138,9	213266,3
у тому числі					
Австрія	11883,7	90,6	2509,7	96,8	9373,9
Білорусь	83176,6	135,8	16139,7	90,6	67037,0
Велика Британія	6151,3	164,5	6321,7	112,2	-170,5
Єгипет	26349,5	91,4	1064,0	86,0	25285,5
Ізраїль	11117,9	79,3	303,4	59,3	10814,4
Індія	37822,6	159,5	7533,8	133,2	30288,8
Іспанія	17513,0	142,8	1987,0	47,8	15526,0
Італія	8062,6	37,5	44622,0	585,6	-36559,4
Казахстан	15206,7	95,6	2716,2	113,6	12490,5
Китай	82243,6	1167,5	59186,8	159,1	23056,8
Литва	10046,7	142,5	5126,0	162,2	4920,7
Молдова, Республіка	14144,2	122,6	1176,8	73,5	12967,4
Нідерланди	27965,7	204,6	6719,5	109,0	21246,2
Німеччина	25833,9	160,7	44631,4	115,8	-18797,5
Польща	43404,5	113,9	26825,7	144,2	16578,8
Російська Федерація	19799,5	86,7	62251,9	134,7	-42452,4
Румунія	8019,8	78,0	2618,6	133,6	5401,2
США	1633,3	103,8	13708,7	157,8	-12075,4
Туреччина	14659,8	56,6	8028,3	143,3	6631,5
Франція	5381,7	73,3	16716,1	190,4	-11334,4
Швеція	1698,1	137,4	19272,5	92,5	-17574,3
Японія	331,7	78,0	9273,8	195,0	-8942,1
<u>Довідково:</u>					
Країни СНД	142581,8	122,9	85837,9	122,1	56743,9
Країни ЄС	210024,8	124,1	198847,9	138,2	11176,9

Товарна структура зовнішньої торгівлі у 2017 році

Код і назва товарів згідно з УКТЗЕД	Експорт			Імпорт		
	тис.дол. США	у % до 2016	у % до загаль- ного обсягу	тис.дол. США	у % до 2016	у % до загаль- ного обсягу
Усього	617796,8	130,2	100,0	404530,5	138,9	100,0
I. Живі тварини; продукти тваринного походження	15943,7	142,8	2,6	10093,2	77,4	2,5
II. Продукти рослинного походження	187206,5	104,9	30,3	20868,8	253,5	5,2
III. 15 Жири та олії тваринного або рослинного походження	151932,9	722,2	24,6	2987,1	166,8	0,7
IV. Готові харчові продукти	140760,0	141,1	22,8	17158,2	90,6	4,2
V. Мінеральні продукти	12352,4	110,1	2,0	43884,0	160,7	10,8
VI. Продукція хімічної та пов'язаних з нею галузей промисловості	9352,9	15,7	1,5	92112,6	163,8	22,8
VII. Полімерні матеріали, пластмаси та вироби з них	3599,4	111,8	0,6	26907,0	103,8	6,7
VIII. Шкури необроблені, шкіра вичищена	75,6	6,7	0,0	376,5	72,0	0,1
IX. Деревина і вироби з деревини	27340,5	105,1	4,4	267,1	125,6	0,1
X. Маса з деревини або інших волокнистих целюлозних матеріалів	4287,3	72,4	0,7	13003,1	73,7	3,2
XI. Текстильні матеріали та текстильні вироби	16952,9	99,9	2,7	22398,5	102,2	5,5
XII. Взуття, головні убори, парасольки	15,0	20898,6	0,0	44,3	67,7	0,0
XIII. Вироби з каменю, гіпсу, цементу	6048,6	94,1	1,0	3560,3	130,3	0,9
XIV. Перли природні або культивовані, дорогоцінне або напівдорогоцінне каміння	4058,2	80,8	0,7	3098,0	50,4	0,8
XV. Недорогоцінні метали та вироби з них	1450,3	120,6	0,2	14138,6	123,9	3,5
XVI. Машини, обладнання та механізми; електротехнічне обладнання	21052,1	139,0	3,4	100378,5	166,8	24,8
XVII. Засоби наземного транспорту, літальні апарати, плавучі засоби	274,9	111,8	0,0	27702,1	201,9	6,8
XVIII. Прилади та апарати оптичні, фотографічні	1831,4	148,9	0,3	2342,6	78,5	0,6
XX. Різні промислові товари	13262,1	127,0	2,1	2851,4	151,8	0,7

Примітка. В окремих випадках незначне відхилення між підсумками та сумою складових пояснюється округленням даних.