

ДЕРЖАВНА СЛУЖБА СТАТИСТИКИ УКРАЇНИ
ГОЛОВНЕ УПРАВЛІННЯ СТАТИСТИКИ У ЧЕРКАСЬКІЙ ОБЛАСТІ

**ВИТРАТИ І РЕСУРСИ ДОМОГОСПОДАРСТВ
ЧЕРКАСЬКОЇ ОБЛАСТІ
2008–2013**

Комплексний статистичний збірник



2015

ДЕРЖАВНА СЛУЖБА СТАТИСТИКИ УКРАЇНИ
ГОЛОВНЕ УПРАВЛІННЯ СТАТИСТИКИ У ЧЕРКАСЬКІЙ ОБЛАСТІ

ВИТРАТИ І РЕСУРСИ ДОМОГОСПОДАРСТВ ЧЕРКАСЬКОЇ ОБЛАСТІ 2008–2013

(за даними вибіркового обстеження умов життя
домогосподарств)

Комплексний статистичний збірник

Черкаси
2015

Державна служба статистики України
Головне управління статистики у Черкаській області

- управління обстежень домогосподарств
- управління статистики праці
- управління статистики послуг
- управління статистики торгівлі
- відділ статистики цін

За редакцією Л.В. Януш

Відповідальна за випуск Л.С. Яцина

від “ 11” березня 2015р. вих. № 08.1-13/ 1902

Статистичний збірник підготовлений за даними державних статистичних спостережень та вибіркових обстежень, залучені аналітичні матеріали Головного управління Пенсійного фонду в Черкаській області та Головного управління охорони здоров'я та медицини катастроф облдержадміністрації.

Збірник містить інформацію щодо життєвого рівня населення області за 2008-2013 роки. Вказані дані підготовлено за даними вибіркових обстежень умов життя домогосподарств.

У збірнику наведені стислі методологічні пояснення щодо системи показників, які характеризують життєвий рівень населення, а також – визначення основних понять та термінів.

Головне управління статистики у Черкаській області

- адреса: 18016, м.Черкаси, вул. Остафія Дашковича, 39
- телефони: (0472) 36-16-98, 36-16-77, 36-16-99, 36-06-56, 36-06-47
- електронна пошта: *gustat@ck.ukrstat.gov.ua*
- адреса веб-сайту <http://www.ck.ukrstat.gov.ua/>

Розповсюдження статистичних видань Головного управління статистики у Черкаській області

- адреса: 18016, м.Черкаси, вул. О.Дашковича, 39
- телефон: (0472) 36-16-89

© Головне управління статистики у Черкаській області, 2015

При використанні даних та матеріалів, які вміщені в цьому статистичному збірнику, посилання на першоджерело обов'язкове

Зміст

	Стор.
Передмова.....	7
СТАТИСТИЧНО-АНАЛІТИЧНИЙ ОГЛЯД ВИТРАТ І ДОХОДІВ ДОМОГОСПОДАРСТВ.....	9
1. ДОХОДИ І ВИТРАТИ ДОМОГОСПОДАРСТВ.....	
1.1. Структура грошових витрат домогосподарств у міських поселеннях та сільській місцевості у 2013 році.....	25
1.2. Структура грошових витрат домогосподарств з дітьми і без дітей у 2013 році.....	25
1.3. Структура грошових витрат домогосподарств за децильними (10%-ми) групами залежно від розміру середньодушових еквівалентних грошових доходів у 2013 році.....	25
1.4. Розподіл населення за рівнем середньодушових еквівалентних грошових доходів.....	26
1.5. Грошові витрати домогосподарств у 2013 році.....	28
1.6. Грошові витрати домогосподарств за місцем проживання.....	29
1.7. Грошові витрати домогосподарств з дітьми та без дітей.....	31
1.8. Грошові витрати домогосподарств з різними середньодушовими еквівалентними загальними доходами у 2013 році.....	33
1.9. Грошові витрати домогосподарств за децильними (10%-ми) групами залежно від розміру середньодушових еквівалентних загальних доходів у 2013 році.....	34
1.10. Структура сукупних витрат домогосподарств у міських поселеннях та сільській місцевості у 2013 році.....	35
1.11. Структура сукупних витрат домогосподарств з дітьми та без дітей у 2013 році.....	35
1.12. Структура сукупних витрат домогосподарств за децильними (10%-ми) групами залежно від розміру середньодушових еквівалентних загальних доходів у 2013 році.....	35
1.13. Розподіл населення за рівнем середньодушових еквівалентних загальних доходів.....	36
1.14. Розподіл домогосподарств з дітьми за рівнем середньодушових еквівалентних загальних доходів залежно від кількості дітей у їх складі у 2013 році.....	38
1.15. Сукупні витрати домогосподарств у 2013 році.....	39
1.16. Сукупні витрати домогосподарств у міських поселеннях та сільській місцевості.....	40
1.17. Сукупні витрати домогосподарств залежно від наявності дітей у їх складі.....	42
1.18. Сукупні витрати домогосподарств залежно від розміру середньодушових еквівалентних загальних доходів у 2013 році.....	44
1.19. Розподіл еквівалентних загальних доходів за децильними (10%-ми) групами населення.....	45
1.20. Сукупні витрати домогосподарств за децильними (10%-ми) групами залежно від розміру середньодушових еквівалентних загальних доходів у 2008 році.....	47
1.21. Сукупні витрати домогосподарств за децильними (10%-ми) групами залежно від розміру середньодушових еквівалентних загальних доходів у 2009 році.....	48

1.22.	Сукупні витрати домогосподарств за децильними (10%-ми) групами залежно від розміру середньодушових еквівалентних загальних доходів у 2010 році.....	49
1.23.	Сукупні витрати домогосподарств за децильними (10%-ми) групами залежно від розміру середньодушових еквівалентних загальних доходів у 2011 році.....	50
1.24.	Сукупні витрати домогосподарств за децильними (10%-ми) групами залежно від розміру середньодушових еквівалентних загальних доходів у 2012 році.....	51
1.25.	Сукупні витрати домогосподарств за децильними (10%-ми) групами залежно від розміру середньодушових еквівалентних загальних доходів у 2013 році.....	52
1.26.	Структура грошових доходів домогосподарств у міських поселеннях та сільській місцевості у 2013 році.....	53
1.27.	Структура грошових доходів домогосподарств з дітьми і без дітей у 2013 році.....	53
1.28.	Структура грошових доходів домогосподарств за децильними (10%-ми) групами залежно від розміру середньодушових еквівалентних грошових доходів у 2013 році.....	53
1.29.	Грошові доходи домогосподарств у 2013 році.....	54
1.30.	Грошові доходи домогосподарств у міських поселеннях і сільській місцевості.....	55
1.31.	Грошові доходи домогосподарств залежно від наявності дітей у їх складі.....	57
1.32.	Грошові доходи домогосподарств залежно від розміру середньодушових еквівалентних грошових доходів у 2013 році.....	59
1.33.	Структура сукупних ресурсів домогосподарств у міських поселеннях та сільській місцевості у 2013 році.....	60
1.34.	Структура сукупних ресурсів домогосподарств з дітьми і без дітей у 2013 році.....	60
1.35.	Структура сукупних ресурсів домогосподарств за децильними (10%-ми) групами залежно від розміру середньодушових еквівалентних загальних доходів у 2013 році.....	60
1.36.	Сукупні ресурси домогосподарств у 2013 році.....	61
1.37.	Сукупні ресурси домогосподарств у міських поселеннях та сільській місцевості.....	63
	Сукупні ресурси домогосподарств залежно від розміру середньодушових еквівалентних загальних доходів у 2013 році.....	67
2.	ОПЛАТА ПРАЦІ.....	
2.1.	Темпи зростання номінальної та реальної заробітної плати.....	71
2.2.	Динаміка номінальної та реальної заробітної плати у 2012-2013 роках.....	72
2.3.	Індекси реальної заробітної плати.....	73
3.	ЗАЙНЯТІ І БЕЗРОБІТНІ.....	
3.1.	Рівень зайнятості населення.....	77
3.2.	Рівні безробіття населення за віковими групами, статтю та місцем проживання у 2013 році.....	77
3.3.	Динаміка зайнятого населення за статтю та місцем проживання.....	78
3.4.	Чисельність зареєстрованих безробітних.....	79

4.	СОЦІАЛЬНИЙ ЗАХИСТ НАСЕЛЕННЯ	
4.1.	Кількість пенсіонерів за категоріями (цивільні та військові пенсіонери) за регіонами.....	89
4.2.	Кількість пенсіонерів, які одержують пенсію в органах Пенсійного фонду за регіонами.....	90
4.3.	Середній розмір призначених місячних пенсій пенсіонерам, які перебувають на обліку в органах Пенсійного фонду, за регіонами.....	92
4.4.	Надання державної соціальної допомоги малозабезпеченим сім'ям за регіонами у 2013 році.....	94
5.	ІНДЕКСИ СПОЖИВЧИХ ЦІН	
5.1.	Індекси споживчих цін на основні групи товарів та послуг.....	97
5.2.	Індекси споживчих цін по регіонах.....	100
6.	СПОЖИВАННЯ ПРОДУКТІВ ХАРЧУВАННЯ ДОМОГОСПОДАРСТВАМИ ОБЛАСТІ	
6.1.	Споживання продуктів харчування в міських та сільських домогосподарствах у 2013 році.....	103
6.2.	Споживання продуктів харчування в домогосподарствах з дітьми та без дітей у 2013 році.....	103
6.3.	Споживання продуктів харчування в домогосподарствах у 2013 році.....	104
6.4.	Споживання продуктів харчування в міських та сільських домогосподарствах.....	105
6.5.	Частка спожитих продуктів харчування, вироблених в особистих підсобних господарствах.....	107
6.6.	Споживання продуктів харчування у домогосподарствах з дітьми і без дітей.....	109
6.7.	Споживання продуктів харчування у домогосподарствах із різними середньодушовими еквівалентними загальними доходами у 2013 році.....	110
6.8.	Споживання продуктів харчування у домогосподарствах за децильними (10%-ми) групами залежно від розміру середньодушових еквівалентних загальних доходів у 2008 році.....	111
6.9.	Споживання продуктів харчування у домогосподарствах за децильними (10%-ми) групами залежно від розміру середньодушових еквівалентних загальних доходів у 2009 році.....	112
6.10.	Споживання продуктів харчування у домогосподарствах за децильними (10%-ми) групами залежно від розміру середньодушових еквівалентних загальних доходів у 2010 році.....	113
6.11.	Споживання продуктів харчування у домогосподарствах за децильними (10%-ми) групами залежно від розміру середньодушових еквівалентних загальних доходів у 2011 році.....	114
6.12.	Споживання продуктів харчування у домогосподарствах за децильними (10%-ми) групами залежно від розміру середньодушових еквівалентних загальних доходів у 2012 році.....	115
6.13.	Споживання продуктів харчування у домогосподарствах за децильними (10%-ми) групами залежно від розміру середньодушових еквівалентних загальних доходів у 2013 році.....	116

7.	ЕНЕРГЕТИЧНА ЦІННІСТЬ І ВМІСТ ПОЖИВНИХ РЕЧОВИН У СПОЖИТИХ В ДОМОГОСПОДАРСТВАХ ПРОДУКТАХ ХАРЧУВАННЯ.....	
7.1.	Енергетична цінність і вміст поживних речовин у спожитих в домогосподарствах продуктах харчування.....	119
7.2.	Енергетична цінність і вміст поживних речовин у спожитих продуктах харчування у домогосподарствах з дітьми та без дітей.....	120
7.3.	Енергетична цінність і вміст поживних речовин у спожитих продуктах харчування в домогосподарствах залежно від розміру середньодушових еквівалентних загальних доходів у 2013 році.....	121
7.4.	Енергетична цінність і вміст поживних речовин у спожитих продуктах харчування у домогосподарствах за децильними (10%-ми) групами залежно від розміру середньодушових еквівалентних загальних доходів.....	122
8.	РОЗДРІБНИЙ ТОВАРООБОРОТ.....	
8.1.	Роздрібний товарооборот підприємств на одну особу у міських поселеннях і сільській місцевості.....	127
8.2.	Товарна структура роздрібногo товарообороту підприємств.....	128
	МЕТОДОЛОГІЧНІ ПОЯСНЕННЯ	133

ПЕРЕДМОВА

Основною інформаційною базою для комплексного дослідження рівня матеріального добробуту різних соціальних груп населення є дані вибіркового обстеження умов життя домогосподарств, які об'єктивно відображають вплив на життєвий рівень домогосподарств (сімей) багатьох процесів соціально-економічного розвитку України.

Вибіркове обстеження умов життя домогосподарств за новою програмою було запроваджене Держкомстатом України з 1 січня 1999 року. Обстеження здійснюється на постійній основі, базується на загальноприйнятих міжнародних стандартах і відповідає сучасній соціо-демографічній та економічній ситуації в Україні.

В даному збірнику наведені результати дослідження витрат і доходів домогосподарств за 2008-2013 роки. Публікація містить інформацію щодо життєвого рівня населення, його характеристики за структурою доходів та витрат, а також – дані щодо споживання продовольчих, непродовольчих товарів та послуг залежно від рівня матеріальної забезпеченості, наявності в домогосподарствах дітей та за іншими соціально-економічними аспектами. Також у збірнику наводяться показники диференціації населення за рівнем матеріального добробуту із застосуванням різних критеріїв: грошових доходів, сукупних витрат (грошових витрат з урахуванням вартісної оцінки надходжень з особистого підсобного господарства, а також – сум пільг та субсидій, отриманих від держави, допоміг від родичів та інших осіб). Починаючи з 2007 року в основу дослідження диференціації рівня життя домогосподарств покладені показники грошових та загальних доходів замість показників грошових та сукупних витрат, які застосовувались у 1999-2006 роках.

Починаючи з 2002 року у програму обстеження умов життя домогосподарств запроваджено міжнародну класифікацію індивідуального споживання товарів та послуг за цілями (COICOP-HBS), рекомендовану Євростатом.

Починаючи з 2011 року при розрахунках середньодушових показників, а також показників диференціації населення та домогосподарств за рівнем матеріального добробуту відповідно до сучасної міжнародної практики розпочато використання шкали еквівалентності, яка відображає зменшення мінімально необхідних потреб на одного члена домогосподарства при збільшенні розміру домогосподарства та зміні його складу. Для забезпечення можливостей здійснення аналізу на співставних методологічних засадах були проведені перерахунки відповідних показників 2007-2010 років.

Наведені дані містять інформацію вибіркового обстеження, розповсюджену на все населення області. Основні показники подаються як в цілому по області, так і за місцем проживання домогосподарств (міські поселення, сільська місцевість), за типами домогосподарств тощо.

Також наведена інформація про зайняте і безробітне населення, про заробітну плату та стан її виплати, індекси споживчих цін, роздрібний товарооборот підприємств, пенсійне забезпечення населення, фінансування галузі охорони здоров'я області, надання населенню житлових субсидій.

Розбіжності у рівні життя окремих верств населення висвітлюються як у групуваннях домогосподарств за рівнем середньодушових показників матеріальної забезпеченості, так і за децильними (10%-ми) групами населення. Наводяться характеристики витрат, доходів та споживання домогосподарств кожної групи.

У збірнику наведені стислі методологічні пояснення щодо системи показників, які характеризують життєвий рівень населення, а також – визначення основних понять та термінів.

При створенні збірника використані дані щорічних статистичних збірників “Витрати і ресурси домогосподарств України”, „Економічна активність населення” та „Соціальний захист населення України” Державної служби статистики України.

Скорочення та умовні позначення, які використані у збірнику:

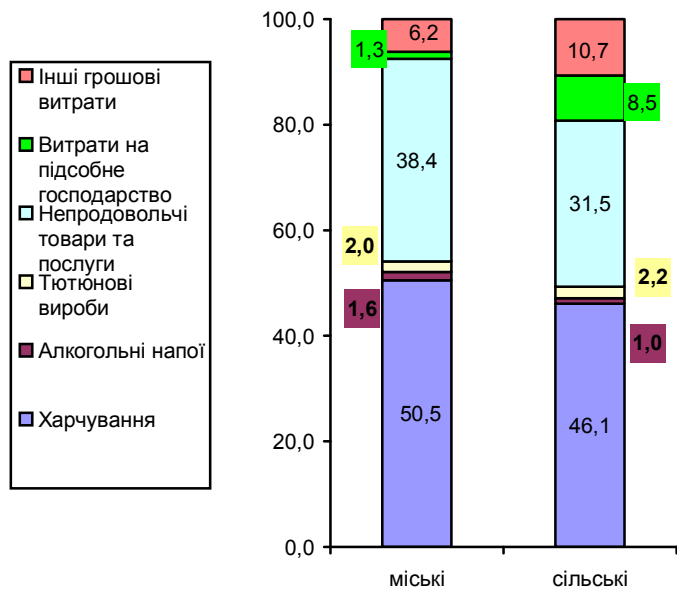
СКОРОЧЕННЯ

р. - рік
грн. – гривня
шт. – штук
п.р. – поточний рік

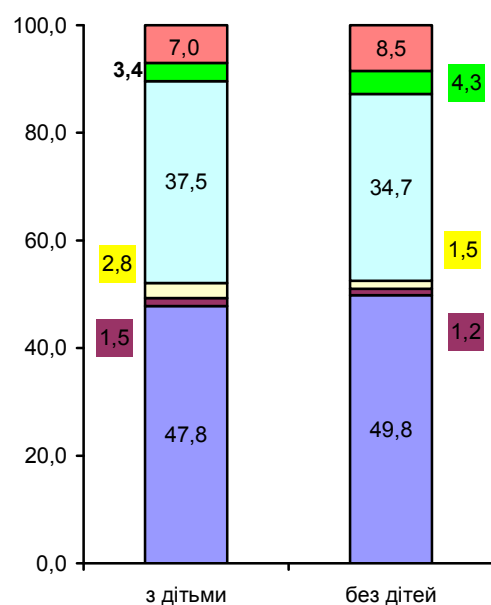
УМОВНІ ПОЗНАЧЕННЯ

тире (-)	- явищ не було;
нуль (0;0,0)	- явища відбулися, але у вимірах менших за ті, що можуть бути виражені використаними у таблиці розрядами;
три крапки (...)	- відомості відсутні;
“з них”, “у тому числі”	- означає, що наведено не всі доданки загальної суми.

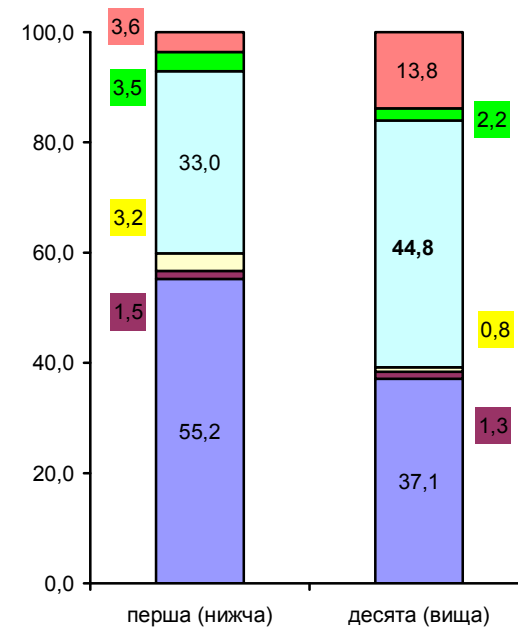
1.1. Структура грошових витрат домогосподарств у міських поселеннях та сільській місцевості у 2013 році



1.2. Структура грошових витрат домогосподарств з дітьми і без дітей у 2013 році



1.3. Структура грошових витрат домогосподарств за децильними (10%-ми) групами залежно від розміру середньодушових еквівалентних грошових доходів в 2013 році



1.4. Розподіл населення за рівнем середньодушових еквівалентних грошових доходів

(у середньому за місяць; відсотків)

	2008			2009			2010		
	усе населення	у тому числі, яке проживає		усе населення	у тому числі, яке проживає		усе населення	у тому числі, яке проживає	
		у міських поселеннях	у сільській місцевості		у міських поселеннях	у сільській місцевості		у міських поселеннях	у сільській місцевості
Усе населення	100,0	100,0	100,0	100,0	100,0	100,0	100,0	100,0	100,0
із середньодушовими еквівалентними грошовими доходами у місяць, грн.									
до 480,0	5,8	0,9	11,5	2,9	1,6	4,3	3,0	0,7	5,8
480,1-840,0	29,1	23,9	35,4	25,7	18,4	34,9	13,2	8,6	18,9
840,1-1200,0	38,0	41,5	33,8	35,7	37,1	33,8	24,7	19,6	31,0
1200,1-1560,0	13,6	15,3	11,6	18,4	20,1	16,3	29,9	33,2	26,1
1560,1-1920,0	6,5	10,5	1,7	11,3	13,2	9,1	13,9	17,0	9,9
1920,1-2280,0	7,0 ¹	7,9 ¹	6,0 ¹	6,0 ¹	9,6 ¹	1,6 ¹	15,3 ¹	20,9 ¹	8,3 ¹
2280,1-2640,0
2640,1-3000,0
3000,1-3360,0
3360,1-3720,0
понад 3720,0
Середній рівень середньодушових еквівалентних грошових доходів, грн.	1086,16	1204,83	942,55	1150,14	1283,48	992,24	1412,00	1558,52	1221,05
Частка населення з середньодушовими еквівалентними грошовими доходами нижче: середнього рівня грошових доходів	60,0	66,3	62,5	57,5	63,7	60,5	58,8	62,0	59,3
прожиткового мінімуму ²	11,2	3,8	20,2	12,6	6,9	19,5	16,2	9,3	24,7

Продовження табл. 1.4

	2011			2012			2013		
	усе населення	у тому числі, яке проживає		усе населення	у тому числі, яке проживає		усе населення	у тому числі, яке проживає	
		у міських поселеннях	у сільській місцевості		у міських поселеннях	у сільській місцевості		у міських поселеннях	у сільській місцевості
Усе населення	100,0	100,0	100,0	100,0	100,0	100,0	100,0	100,0	100,0
із середньодушовими еквівалентними грошовими доходами у місяць, грн.									
до 480,0	0,1	–	0,1	0,2	–	0,5	0,8	–	1,8
480,1-840,0	10,5	6,5	15,6	6,7	2,0	12,5	4,0	2,2	6,2
840,1-1200,0	25,0	23,0	27,7	16,9	14,8	19,5	16,9	17,3	16,6
1200,1-1560,0	39,5	37,9	41,4	29,8	26,2	34,2	20,4	14,7	27,4
1560,1-1920,0	10,6	10,4	10,8	23,3	23,6	22,9	26,4	25,2	28,0
1920,1-2280,0	14,3 ¹	22,2 ¹	4,4 ¹	7,1	9,3	4,4	14,1	16,3	11,3
2280,1-2640,0	8,0	11,9	3,1	4,8	6,1	3,2
2640,1-3000,0	3,2	5,2	0,7	3,5	5,2	1,5
3000,1-3360,0	1,5	1,2	1,8	2,9	4,4	0,9
3360,1-3720,0	1,1	2,0	–	2,7	3,7	1,3
понад 3720,0	2,2	3,8	0,4	3,5	4,9	1,8
Середній рівень середньодушових еквівалентних грошових доходів, грн.	1506,96	1694,50	1271,13	1647,45	1839,84	1411,64	1797,45	1948,71	1611,42
Частка населення з середньодушовими еквівалентними грошовими доходами нижче:									
середнього рівня грошових доходів	71,4	71,3	54,5	62,2	62,6	57,0	63,1	59,7	57,8
прожиткового мінімуму ²	14,8	11,5	18,9	14,5	10,6	19,4	11,2	10,0	12,6

¹ У 2008-2011 рр. – понад 1920 грн.² У 2008р. – 607,5 грн., у 2009р. – 638,5 грн., у 2010р. – 843,17 грн., у 2011р. – 914,08 грн., у 2012р. – 1042,42 грн., у 2013р. – 1113,67 грн.